

图 57 黄腹狭口食蚜蝇 *Asarkina porcina* (Coquillett) ♂

a. 口孔 (oral pore) b. 头部 (侧面观) (head in lateral view) c. 腹部 (背面观) (abdomen in dorsal view)

(77) 银白狭口食蚜蝇 *Asarkina salviae* (Fabricius, 1794) (图 58)

*Syrphus salviae* Fabricius, 1794: 306.

*Asarkina salviae* (Fabricius, 1794): Knutson *et al.*, 1975: 310.

体长 13-14mm。

**雄性** 头顶黑色，具光泽；额黄色，额两侧覆黄白色粉被和毛，前方裸；颜全黄色，颜中突裸，中等大小，两侧覆银白色粉被和毛；颊黑色；后头具银白色粉被和毛。中胸背板黑色具光泽，被黄色毛，两侧缘密被黄色粉被和毛；小盾片黄色，被同色粉被和毛；侧板大部黄色，仅前胸侧板和中胸腹侧片下部黑色，覆黄色粉被和毛。腹部黄色，第 1 节具黑中条，有时后缘具极狭的黑色横带，第 2 节具狭的黑中条，第 2-4 节后缘具较窄的黑色横带；腹背大部分毛黑色，短。足黄色，后足跗节褐色；足毛黄色，后足胫节外侧及跗节上侧被黑毛。翅透明，翅痣黄褐色。平衡棒橘黄色。

**雌性** 头顶具强的紫色光泽；额前端 1/5 黄色，其余黑色。

共检查 23 号标本：

北京(百花山, 1942.VII.15, 1 个; 生物所 1935.VIII.1, 1 个)、江苏(上海, 1919.II.2, 1 个)、浙江(天目山, 1942.IX.16, 1 个, 1947.IX.16, 2 个)、福建(崇安三港, 740-830m, 1960.VII.27, 1 个)、山东(崂山林场, 1957.IX.23, 1 个)、广东(植物所, 1983.IX.18, 1 个, 遂溪, 1982.XI.24, 1 个)、广西(龙胜, 840m, 1963.VI.6, 1 个; 上思, 300m, 1999.V.29,

1个)、海南(营根, 200m, 1960.VII.7, 1个, 1934.IV.7-36.IV.8, 5个)、四川(峨眉山清音阁, 800-1000m, 1957.V.6, 1个; 宝兴, 1984.VIII.12, 1个)、云南(西双版纳: 勐遮, 810m, 1958.IX.2, 1个; 小勐养, 850m, 1958.IX.4, 1个; 勐腊 620-650m, 1958.VIII.17, 1个)。

本种为我国新记录种。

分布 北京、江苏、浙江、福建、山东、广东、广西、海南、四川、云南; 婆罗洲, 印度, 马来亚。

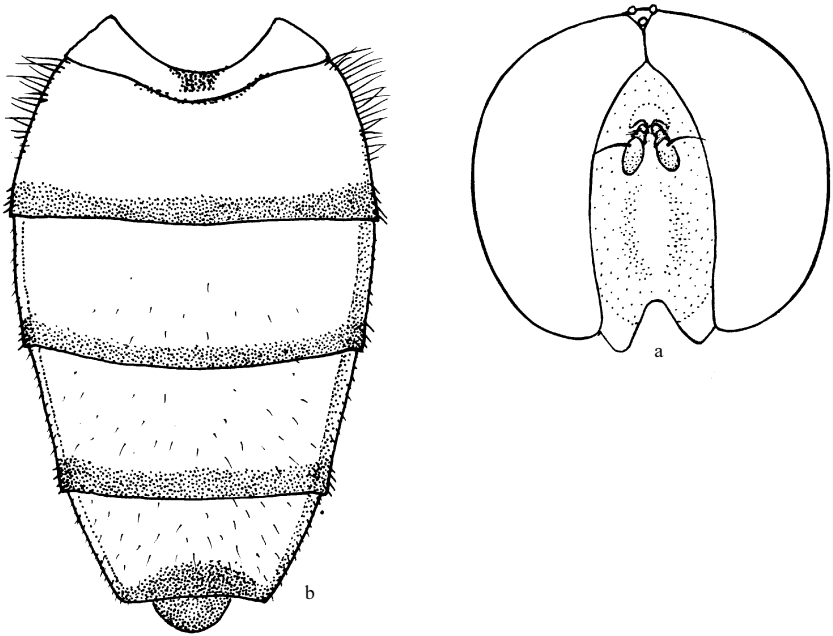


图 58 银白狭口食蚜蝇 *Asarkina salviae* (Fabricius) ♂

a. 头 (前面观) (head in frontal view) b. 腹部 (背面观) (abdomen in dorsal view)

## 15. 弯脉食蚜蝇属 *Asiodidea* Stackelberg, 1930

*Asiodidea* Stackelberg, 1930: 224. Type species: *Asiodidea potanini* Stackelberg, 1930 [= *nikkoensis* (Matsumura, 1916)].

属征 复眼裸; 颜中突宽而突出; 口孔长为宽的 2 倍; 腹侧片上、下毛斑小, 宽分离; 后胸腹板裸。腹部宽卵形, 很平, 第 2-5 节明显具边。后足基节后腹端角无毛簇。翅  $R_{2+3}$  与  $R_{4+5}$  室端部明显变褐, 且具 1 个斜卵形淡斑,  $r_{4+5}$  脉深且呈角状凹入  $R_5$  室。

分布 此属仅 1 种, 分布在古北区东部。